

[위상미술]의 소중한 가치, 그것은 오직 수강생들의 최종 합격입니다.

## 2018학년도 중등학교교사 임용후보자 선정경쟁시험





# 미 술

수험 번호 : (                      )                      성 명 : (                      )

|       |          |         |           |
|-------|----------|---------|-----------|
| 1차 시험 | 3교시 전공 B | 8문항 40점 | 시험 시간 90분 |
|-------|----------|---------|-----------|

- 문제지 전체 면수가 맞는지 확인하십시오.
- 모든 문항에는 배점이 표시되어 있습니다.

1. 다음은 판화 수업에서 작성한 작품 제작 과정 보고서이다. 이와 관련하여 <작성 방법>에 따라 서술하십시오.[4점]

| 작품 제작 과정 보고서 |  |   |  |
|--------------|--|---|--|
| 단원           | 실크 스크린 판화 작품 제작하기 - 2 (제판하기)   |   |  |
| 작성일          | 2017년 7월 12일   | 작성자   | ○○고등학교 1학년 2반 ○○○  |
| 제작<br>과정     | <실크 스크린 판화 제작 과정>  |   |  |
|              | 단계   | 과정 사진   | 과정 설명  |
|              | ①<br>감광액 바르기   |   | 스크린 판에 붓킷으로 감광액을 칠한다.  |
|              | ②<br>건조하기  |  | ㉠  |
|              | ③<br>노광하기  |  | 제작한 투명 필름을 감광대에 놓는다. 그 위에 스크린 판을 감광액이 칠해진 밑면과 서로 마주보게 하여 노광한다. |
|              | ④<br>세척하기  |  | 노광이 끝난 판은 분무 세척기로 물을 뿌리면서 뚫는다.                                 |
| 성찰 및<br>점검   | 노광을 마친 스크린 판을 세척할 때 ㉠ 감광액이 너무 빨리 씻겨 나가고 이미지 이외의 부분까지 떨어져 나가 당황스러웠다. 제작 과정의 어느 부분에서 문제점이 있었는지 다시 살펴보아야겠다. |   |  |

### <작성 방법>

- ㉠에 해당하는 내용을 건조 조건을 포함하여 서술할 것.
- ㉠과 같은 문제가 발생할 수 있는 이유를 3가지 서술할 것.



[위상미술] 적중 출처

- 7,8월 영역형 문풀 1주 B형 4번 / 8주 A형 12번
- 11월 파이널 5대 영역 문제적 접근 표현 20Page 문제
- 마중물 18번
- 인강 교과서 분석반 3주 18Page 서술하기 / 심화이론문제 표현 2, 27Page Q 과정 설명하기

(총 6면 중 1면) 쌤플러스 ssamplus.com

미술 임용의 모든 것 아트패스 art-pass.com

※ [위상미술]은 영역별 책임제 전문화된 팀티칭 강자로, 체계적 접근에 의한 가장 높은 적중률과 합격률을 자랑하는 선택을 1위의 강자입니다.

**[위상미술]**의 소중한 가치, 그것은 오직 수강생들의 최종 합격입니다.

2. 다음은 서로 다른 시대의 초상 조각을 비교한 대조표이다. ㉠~㉢에 해당하는 내용을 순서대로 서술하시오. [4점]

[별첨 컬러 도판 참고]



(가)



(나)

|                 | (가)                                  | (나)                    |
|-----------------|--------------------------------------|------------------------|
| 대상              | ㉠                                    | 일반인의 얼굴을 표현하였다.        |
| 주요 특징           | 대리석을 사용하였다.                          | 혼합 재료를 사용하였다.          |
| 표현 방법           | 사실적 표현에 근거하나 전체적으로 단순화시키는 방식을 사용하였다. | ㉡                      |
| 크기로 인한 효과       | ㉢                                    | 거대한 크기로 인해 대상을 낮설게 한다. |
| (가) 시대 / (나) 사조 | 고대 로마제국 시대의 초상 조각이다.                 | ㉣                      |

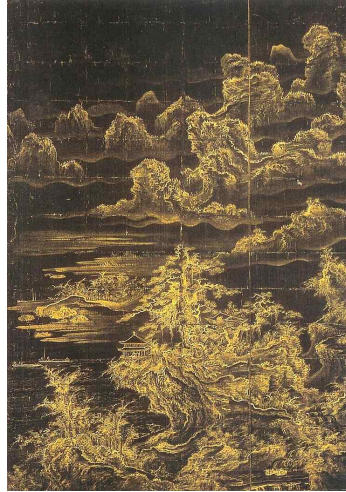


**[위상미술] 적중 출처**

- 7,8월 영역형 문풀 7주 A형 19번
- 9,10월 모의평가 8주 A형 14번
- 11월 파이널 5대 영역 문제적 접근 표현 4페이지
- 인강 교과서 분석반 8주 7Page 이론 제시

**[위상미술]**의 소중한 가치, 그것은 오직 수강생들의 최종 합격입니다.

3. 다음은 검은 비단에 그려진 작품이다. <작성 방법>에 따라 서술하시오.[4점]



**<작성 방법>**

- 작품에 사용된 재료 기법을 제시할 것.
- 해당 재료 기법이 고려 시대에는 주로 무엇을 제작하는데 사용되었는지 서술할 것.
- 작품이 영향을 받은 한국의 화풍을 제시하고, 그 화풍에서 변화된 특징을 작품에서 찾아 서술할 것.



**[위상미술] 적중 출처**

- 5,6월 서술 논술형 5주 기술 문제 3번
- 9,10월 모의평가 7주 B형 1번
- 인강 교과서 분석 6주 26Page
- 11월 파이널 5대 영역 감동 한국사 22Page

4. 다음 (가), (나)는 조선 시대 분청사기이다. ㉠, ㉡에 해당하는 장식 기법의 명칭과 ㉢, ㉣에 해당하는 분장 방법에 대해 순서대로 서술하시오.[4점]

[별첨 컬러 도판 참고]

|       | (가)   | (나)  |
|-------|---|--|
| 분류    |  |  |
| 기법 명칭 | ㉠   | ㉡  |
| 분장 방법 | ㉢   | ㉣  |



**[위상미술] 적중 출처**

- 11월 파이널 1주 B형 3번
- 마중물 48번
- 심화이론문제 한국 조형사, 34Page 빈칸 넣기, 35Page '06 기술 응용
- 11월 파이널 5대 영역 문제적 접근 한국사 51Page 빈칸 넣기 문제
- 인강 교과서 분석반 7주 30Page 문제적 접근

[위상미술]의 소중한 가치, 그것은 오직 수강생들의 최종 합격입니다.

5. 다음 그림과 설명을 참고하여 <작성방법>에 따라 서술하시오.[4점]



김환기, <무제>, 1964년

- 수용성(水溶性) 물감의 일종이다.
- 색채가 화면에 밀착될 수 있도록 수용성 접착 용제를 섞어 사용한다.

#### <작성 방법>

- 위 작품에 사용된 채색 재료의 명칭을 쓸 것.
- 해당 채색 재료를 사용한 그림과 투명 수채화의 차이점을 3가지 서술할 것.



#### [위상미술] 적중 출처

- 11월 파이널 5대 영역 문제집 접근 표현 11Page 문제
- 인강 교과서 분석반 2주 29Page 문제
- 심화이론문제 표현 1, 19~20Page 빈칸 넣기

6. 다음은 신규 교사의 공개 수업을 참관한 수석 교사의 관찰 일지이다. <작성 방법>에 따라 서술하시오.[5점]

| 관찰일지  |   |     |           |
|-------|---|-----|-----------|
| 수업 교사 | 신규 교사 박○○   | 작성자 | 수석 교사 최○○ |
| 관찰    | <ul style="list-style-type: none"> <li>• 교실 수업에서 학생들이 능동적으로 자신의 생각과 느낌을 표현하려고 하지 않음.</li> <li>• 교사는 다양한 학생들의 특성을 이해하지 못하고 획일적인 방법으로 지도하고 있음.</li> </ul> |     |           |
| 의견    | <ul style="list-style-type: none"> <li>• 허버트 리드(H. Read)의 『예술을 통한 교육』을 읽고, '자유표현'과 '아동의 표현 유형 분류'를 참고해 볼 것을 권함.</li> </ul>                              |     |           |

#### <작성 방법>

- 공개 수업에서 관찰한 내용을 토대로 '자유표현'의 의미를 학생의 심리적 측면에서 쓰고, 이를 통해 리드가 추구하고자 한 인간상을 서술할 것.
- 리드가 제시한 '아동의 표현 유형 분류'가 시사하는 바를 이 수업 상황과 관련하여 2가지 서술할 것.
- 리드가 주장한 교사의 역할을 서술할 것.



#### [위상미술] 적중 출처

- 5,6월 서술 논술 기출반 8주 6번
- 7,8월 영역형 문풀 2주 1번
- 7,8월 영역형 문풀 2주 11번
- 7,8월 영역형 문풀 2주 22번
- 9,10월 모의평가 1주 B형 8번
- 9,10월 모의평가 6주 B형 6번
- 11월 파이널 5대 영역 교육론 18Page

**[위상미술]**의 소중한 가치, 그것은 오직 수강생들의 최종 합격입니다.

7. 다음은 통일 신라 시대의 범종과 비천상이다. <작성 방법>에 따라 서술하시오.[5점] [별첨 컬러 도판 참고]



**<작성 방법>**

- 한국 범종 용뉴(龍紐)의 형상적 특징을 중국 범종 용뉴와 비교하여 서술할 것.
- (가), (나)의 종신(鐘身)에 새겨진 (다), (라) 비천상의 종류를 각각 서술할 것.
- 고려 시대 범종에서 비천상 대신 새롭게 나타나는 도상을 서술할 것.



**[위상미술] 적중 출처**

- 9,10월 모의평가 2주 A형 6번
- 11월 파이널 5대 영역 문제집 접근 한국사 48Page 문제
- 심화이론문제 한국 조형사, 31Page Q 문제 서술하기
- 회소 전국 모의고사 12회 B형 5번



[위상미술]의 소중한 가치, 그것은 오직 수강생들의 최종 합격입니다.

8. 다음은 이 교사의 수업 계획에 대한 김 교사의 수업 컨설팅 개요와 두 교사 간의 대화 내용이다. <작성 방법>에 따라 논술하시오.[10점]

<수업 컨설팅 개요>

|          |                  |   |           |
|----------|------------------|---|-----------|
| 컨설팅 주제   |                  | 2015 개정 교육과정에 따른 고등학교 미술 감상과 비평 과목 수업 설계  |           |
| 의뢰인      |                  | 이 교사  | 컨설턴트 김 교사 |
| 의뢰인 진단   |                  | <ul style="list-style-type: none"> <li>• 미술 작품의 의미는 작가에 의해 결정된다는 생각을 가지고 있음.</li> <li>• 비고츠키(L. Vygotsky)의 사회적 구성주의에 관심은 있으나, 학습자 중심 수업에 대한 경험이 부족함.</li> </ul> |           |
| 해당 교육 과정 | 성취기준             | [12미감02-04] 미적 대상에 대한 서로의 느낌과 생각을 비교하고 자신의 반응을 명료화할 수 있다.   |           |
|          | 교수·학습 방법 및 유의 사항 | ㉠   |           |
| 진단 및 의견  |                  | <ul style="list-style-type: none"> <li>• 수용 미학에 대한 이해가 필요함.</li> <li>• 대화 중심 감상법을 활용할 것을 권함.</li> </ul>   |           |

< 대화 내용 >

이 교사 : 성취 기준 [12미감 02-04]에 따른 감상 수업을 어떻게 구성해야 할지 잘 모르겠어요. 학생들의 반응으로만 수업이 진행된다면 작품에 담긴 작가의 의도를 파악할 수 없으니, 교사가 설명을 해줘야 할 것 같은데요.

김 교사 : 교사가 작가의 의도를 알려주는 것도 중요하지만, 이 성취기준을 고려한다면 교사가 일방적인 수업보다는 학습자 중심의 감상 수업을 하는 게 좋을 것 같아요. ㉠ 수용 미학을 참고해 보세요. 그리고 수업 전략으로는 대화 중심 감상법을 사용하면 어떨까요?

이 교사 : 학습자 중심이라면 ㉡ 비고츠키의 사회적 구성주의와 관련이 되겠군요. 얼마 전 관련 연수를 들었거든요. 그런데 수업에서 학생들의 참여를 유도하는 게 쉽지 않더라고요. 좀 더 구체적인 방법은 없을까요?

김 교사 : 학생들의 반응을 이끌어내는 질문이 중요하겠지요. 대화 중심 감상법의 일종인 시각적 사고 전략(Visual Thinking Strategies)은 ‘㉢ 작품 안에서 어떤 일이 일어나고 있나요?’, ‘㉣ 작품의 무엇을 보고 그렇게 생각했나요?’, ‘그밖에 무엇을 발견할 수 있나요?’와 같은 질문을 사용합니다.

<작성 방법>

- 성취기준 [12미감02-04]을 달성하기 위한 ㉠의 교수·학습 방법 및 유의 사항에 해당하는 주요 내용을 서술할 것.
- ㉠의 관점에서 작가, 작품, 감상자의 관계를 설명하고, 이에 따른 감상자의 역할을 논술할 것.
- 밑줄 친 ㉡과 관련하여 대화중심 감상법에서 ‘대화’가 갖는 특징을 2가지 논술할 것.
- ㉢, ㉣ 질문에 담긴 교사의 의도를 각각 순서대로 서술할 것.
- 답지의 내용을 짜임새 있게 구성하여 논술할 것.



[위상미술] 적중 출처

- 4월 29회 공개 모의고사 B형 8번
- 12회 회소 공개 모의고사 A형 2번
- 5,6월 서술 논술 기출반 4주 2번 : ㉠ 문제 형식
- 7,8월 영역형 문풀 1주 B형 8번
- 7,8월 영역형 문풀 6주 22번
- 7,8월 영역형 문풀 8주 B형 8번
- 9,10월 모의평가 6주 A형 1번
- 11월 파이널 1주 B형 8번
- 11월 파이널 2주 B형 1번