

생활 속 디자인

■ 학습 목표

- 생활을 디자인하고 개선하는 다양한 미술의 기능을 이해할 수 있다.
- 디자인의 조건과 의미를 이해하고, 생활용품을 제작하고 생활 공간을 꾸밀 수 있다.

■ 창의·인성 키우기의 주안점

- 생활을 디자인하는 미술의 기능을 이해하고, 개선, 적용, 활용하는 방법에 대하여 생각하도록 하여 창의·인성을 함양하는 데 힘쓴다.
- 아름답고 기능적인 디자인의 중요성을 이해하고, 이를 위해 새로운 아이디어를 구상하고 효과적으로 표현할 수 있는 능력을 키울 수 있도록 지도한다.

■ 학습 전개 PPT 요점 정리 활동지 7 지도서 302쪽 활동지 13 지도서 308쪽 활동지 27 CD 자료실 활동지 28 CD 자료실

단계	주요 활동	참고 사항/유의점		
도입	<ul style="list-style-type: none"> • 여러 가지 참고 자료를 통하여 디자인의 종류와 역할에 대해 이해한다. - 시각 디자인, 제품 디자인, 환경 디자인 등 • 생활 속에서 디자인이 어떻게 활용되고 있는지 살펴보고 개선 방안에 대해 서로 이야기해 본다. 	<ul style="list-style-type: none"> • 시청각 자료를 적극 활용한다. 		
전개	<ul style="list-style-type: none"> • 생활을 디자인하는 미술의 기능을 이해하고, 적용하는 방법에 대해 생각한다. • 책상 위에서 만나는 제품 디자인을 찾아본다. - 인터넷, 신문, 잡지 등 각종 매체에서 찾은 제품 디자인의 효과적인 면이나 개선해야 될 점을 생각해 본다. • 디자인의 종류와 생활에서 활용되는 예를 찾아본다. • 굿 디자인의 의미와 조건에 대하여 알아본다. - 굿 디자인의 조건: 합목적성, 심미성, 경제성, 독창성 • 생활을 개선하는 다양한 미술의 기능에 대하여 서로 이야기한다. • 생활 개선을 위한 디자인을 계획하고 표현한다. 	<ul style="list-style-type: none"> • 독창적이고 기능적인 디자인이 갖추어야 할 조건에 대하여 인식하게 한다. • 생활주변 디자인 작품에서 문제점을 찾아내고 개선 방안에 대하여 논의해본다. 		
정리	<ul style="list-style-type: none"> • 제작된 제품 디자인을 감상하고 디자인의 목적과 용도, 효과적인 표현에 대해 이야기한다. • 보는 사람의 호기심을 발동시킬 수 있는 여러 가지 제품 디자인을 생각해 본다. 	<ul style="list-style-type: none"> • 주제가 잘 나타난 작품을 선정하여 감상하고 비평한다. 		
평가	평가 항목			
	주제 표현	표현 기법	작품 완성도	창의·인성
	주제에 맞는 참신한 아이디어로 표현하였는가?	아이디어에 맞는 기법과 재료를 활용하였는가?	견고하게 작품을 완성하였는가?	타인을 배려하는 마음을 가지고 독창성 있게 표현을 하였는가?

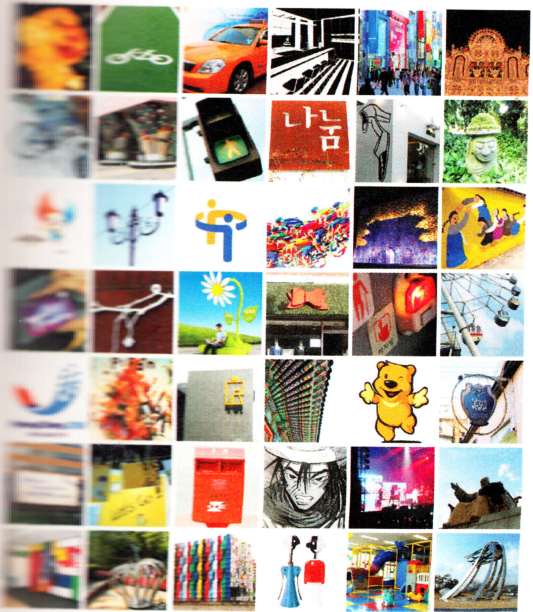
■ 지도상의 유의점

- 학생들이 나타내고 싶은 내용을 스스로 결정하도록 교사가 질문을 통하여 도움을 준다.
- 디자인의 종류와 차이점을 알 수 있도록 지도한다.
- 생활을 개선하기 위한 디자인의 역할에 대해 이해하고 활용할 수 있도록 지도한다.
- 회의나 역할 분담 과정에서 갈등이 일어나지 않도록 중재한다.
- 쉽게 알아보며 눈에 잘 띄고, 흥미롭고 오래 기억할 수 있는 디자인을 하도록 지도한다.
- 학생들이 직접 사진기를 들고 거리에 나가서 현장을 살펴보고 느껴서 문제점을 발굴하는 태도를 가질 수 있게 유도한다.
- 디자인이 생활 속의 모든 영역에 폭넓게 활용되고 그 역할이 점점 증대되고 있으며, 앞으로의 디자인은 환경과 생명체, 자연과의 조화에 더욱 중점을 두어야 함을 강조한다.

PPT **요점 정리**

생활 속 디자인

학습 목표
생활을 디자인하고 개선하는 다양한 미술의 기능을 이해할 수 있다.
디자인의 조건과 의미를 이해하고, 생활양식을 제치하고 생활 공간을 꾸밀 수 있다.



생활 속 디자인의 다양한 예시들

디자인은 생활을 보다 편리하고 아름답게 만들기 위하여 생활에 필요한 물건과 공간을 목적에 맞게 계획하고 꾸미는 활동이다. 그리고 디자인에서 중요한 것은 사용하는 사람들의 소동이다. 생활 속에서 여러 가지 문제점을 인식하고, 불편한 것을 개선하며, 모두가 함께 행복한 삶을 영위할 수 있도록 노력해야 한다.

창의·인성 키워기 생활을 디자인하는 미술의 기능을 이해하고, 적용하는 방법에 대하여 생각해 보자.



비르칼라(Wirkkala, Tapio/1915~1985/핀란드) 블레(유리/가변크기/1967년 작) 비르칼라 세라믹 형태로 표현하였다.



당신을 위한 소파(ASA/2009년 작/터키) - 직사각형의 소파 위에 칸막이를 설치하여 등을 기댈 수 있게 함으로써 좌석의 모양이 모두 다른 재미있는 구조로 만들었다.

책상 위에서 만나는 디자인

우리는 책상 앞에서 오랫동안 머물러 생활한다. 이러한 책상 위에 크기는 작아도 꼭 필요한 생활 용품으로서 디자인이 독특한 작품을 찾아보자.



프록토플 버드(프록토플/2003년/MAI) 반쪽 - 새 모양의 형태는 종이 에지처럼 따라 소파가 싫어하는 물체로 변신한다.



엘리스 테이블 디스펜서(엘리스/2004년/8.9.8x4.5cm) (터키) - 미국의 가수 엘리스 프리슬러의 음향에서 영감을 받은 디자인으로, 상징적인 형태인 테이프 디스펜서이다. 한 손에 놓여있는 크기가 새 사용 용도가 변신한다.

책상의 용품 세팅(디자이너/영역) - 테이블 디자인서, 개인기, USB, 스타일러스, 펜, 전자 담배, 동보카의 일상까지 사용 용도로 이용된다. 다양한 제품을 일관된 디자인을 적용하여 고려하신 용기가 필요하다.

예시 자료 해설 교과서 24~25쪽

다양한 시각 문화 이미지(컴퓨터 그래픽/가변 크기)
디자인은 미적 가치만을 목표로 하는 일반 미술과 달리, 미적인 측면과 기능적인 측면을 동시에 충족시킨다. 현대에 들어 디자인은 인간의 감성적 측면까지 다루는 영역으로 발전하였다. 디자인은 생활과 밀접한 관계를 가진다. 우리 주변은 모두 디자인의 산물로 이루어져 있으며, 인간의 생활 그 자체가 디자인의 영역이라고 할 수 있다. 일상생활에서 생활할 수 있는 시각 디자인의 다양한 영역에 대하여 알아보고 이미지를 수집하여 사진을 찍은 것이다. 문자를 대신하는 선결한 도형의 픽토그램, 문자와 그림을 통해 시각적으로 전달하는 포스터, 길거리의 각종 사인, 환경 조형물 등 다양한 시각 이미지를 컴퓨터 그래픽으로 편집하였다.

비르칼라(Wirkkala, Tapio/1915~1985/핀란드) 블레(유리/가변크기/1967년 작) 비르칼라는 헬싱키에서 조각을 공부했고, 이후 유리 제품과 도자기 생산업체인 이탈리아(littala)에서 디자이너로 일하였다. 1946년에는 유명한 칸타렐(Kantarell) 화병을 디자인했으며, 밀라노 트리엔날레에 출품하여 3개 부문에서 대상 수상하였다. 그의 유리 제품은 광학적 효과와 더불어 모든 표면 재료의 가능성을 탐구한 점에서 크게 인정받았다. 그의 작품은 은은한 색채와 세련된 형태로 유리병을 표현하며 사용하는 사람에게 즐거움을 준다. 비르칼라는 스칸디나비아의 대표적인 모던 디자이너로 플라스틱 컵에서부터

터 유리, 세라믹 등 다양한 재료를 이용해 디자인하였지만, 그중 유리 디자인이 유명하다. 크리스털 인칼모 공법을 이용한 유리 제품은 서로 다른 두 가지 컬러의 유리 덩어리를 결합시키는 방법으로, 멀리서 보면 투명한 부분이 반으로 나뉜 것처럼 보여 재미를 더해 준다.

●당신을 위한 소파(ASA/2009년 작/터키)
직사각형의 소파 위에 칸막이를 설치하여 등을 기댈 수 있게 했으며, 좌석의 모양이 모두 다른 재미있는 구조로 만들었다. 십자가를 변형한 형태의 칸막이가 기능적인 역할을 하도록 독창적, 기능적, 심미적으로 디자인되었다.

창의·인성 키워기 25쪽

생활을 디자인하는 미술의 기능을 이해하고, 적용하는 방법에 대하여 생각해 보자.

예시 답안 벤치 디자인하기

1. 일상생활에서 사용할 수 있는 벤치를 디자인해 보도록 한다. 벤치를 디자인할 때에는 아름답고 견고하며 실용적이어야 한다.
2. 벤치 디자인 후 어떤 용도로 만들었는지 발표하고, 토론해 본다.

〈벤치 디자인 시 고려해야 할 사항〉

- 벤치 설치 장소 및 사용자의 연령대와 성을 고려한다.
- 대중의 심리와 분위기를 잘 맞추어야 한다.
- 대상의 연령별 신체적 특징을 고려하여 제작한다.
- 재사용·재활용을 염두에 두고 디자인한다.
- 기능적 요소와 함께 심미성을 고려하여 제작한다.
- 안전성을 고려하여 제작한다.
- 디자인을 하게 된 이유를 구체적으로 설명한다.

디자인의 종류

디자인은 우리의 삶을 편리하고 시각적으로 아름답게 꾸미는 계획이며, 인간의 정신적, 물질적 욕구를 충족시키는 수단이다.

디자인은 기획 단계에서부터 개발, 생산, 유통, 소비, 폐기에 이르기까지 모든 과정을 고려하여야 한다. 디자인이란 사회, 문화, 역사, 과학, 윤리에 대한 폭넓은 지식을 바탕으로 사회 구조적인 문제와 환경 문제를 인식하고 개선하며, 자연과 인간이 공존할 수 있는 디자인을 개발하고자 노력해야 한다.

창의·인성 키우기 디자인의 종류에 대하여 알아보고, 디자인할 때 반드시 생각해야 할 조건에 대하여 이야기해 보자.



2011 한 톨 나눔 축제 흥보 포스터 - 어린이를 위한 희망을 주재하는 흥보 나눔을 실천하려는 마음을 담고 있다.



후 트랜스폼 연대형(S/L) 2009년 작품 - 후 트랜스(View Transform) 디자인 기술을 이용한 디자인 연구로, 외관을 사생활에 대한 걱정을 줄여 줄 수 있도록 도와주는 장치이다.

창의·인성 키우기 **굿 디자인**

굿 디자인이란?

굿 디자인(good design)은 세계 세계 대안 이후 미국을 비롯한 선진 산업 국가에서 제품 디자인의 수준을 향상하고자 일어난 운동 또는 크리에이티브 지능을 말한다. 국가마다 굿 디자인의 기준이 다를 수 있으며, 그에 맞는 제품을 선택하여 다양한 방법으로 지원하고 있다. 우리나라도 1988년부터 이 제도를 도입하여 매년 굿 디자인을 선정하여 전시하고, G마크를 부여하고 있다. 굿 디자인은 다음 조건에 부합해야 한다.

- **기능성:** 기능성과 실용성을 갖추고 있는가?
- **인위성:** 질, 재질 등의 아름다움을 창조하는가?
- **독창성:** 다른 디자인과의 차별성이 있는가?
- **경제성:** 최소의 투자로 최대의 효과를 얻을 수 있는가?



희망해(1999~) / 한국 녹색 재킷(2006) 환경 단체 호보(2009)년 작 - 무모가 환경을 바꾸는 환경을 지킬 수 있는 제품을 제시하고 있다.

교과서 예시 자료 해설 교과서 25쪽

- **렉스의 뷰로 세트(D사/2012년/영국)**
책상 위의 사무용품들을 효율적으로 보관하고 정리하기 쉽게 만든 제품이다. 테이프 디스펜서, 계산기, USB 허브, 스테이플러, 펀처, 전자 달력, 돋보기 등 일곱 가지 사무용품으로 이루어졌다.
- **트로피컬 버드(나무/높이 8.3cm/M사/한국)**
펜을 담아 놓을 수 있는 펜꽂이다. 펜의 색에 따라 꼬리가 화려하게 변신하는 디자인이 매력적이다.
- **엘비스 테이프 디스펜서(금속, 플라스틱/9.6×9.6×4.6cm/K사/독일)**
미국의 가수 엘비스 프레슬리의 춤 동작에서 영감을 얻은 디스펜서 디자인이다. 한 손에 들어오는 크기여서 사용하기가 편리하다. 디스펜서(dispenser)는 손잡이·단추 등을 눌러 안에 든 것을 바로 뽑아 쓸 수 있는 기계를 말한다.

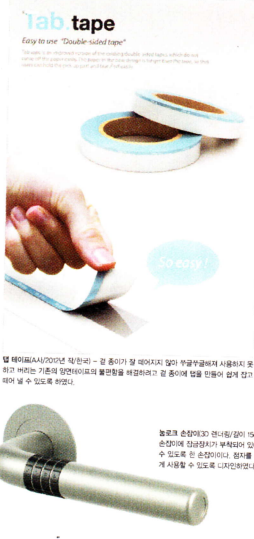
교과서 예시 자료 해설 교과서 26쪽

- **'2011 한 톨 나눔 축제' 흥보 포스터**
'어린이를 위한 희망'을 주제로 표현하였다. 중·고등학생들이 굶주림과 빈곤, 차별, 폭력 등 여러 어려움을 겪고 있는 지구촌 친구들에게 희망을 전하려 여러 나눔 활동에 참여하며 자원 봉사를 펼친 축제이다. '한 톨'은 작지만 한 톨의 사랑이 모이면 큰 나눔을 전할 수 있다는 의미를 담고 있다.

생활 개선을 위한 디자인

우리의 생활을 개선하려면 생활에서 필요한 정보를 효과적으로 전달할 수 있도록 디자인을 해야 한다. 좋은 디자인은 생활을 편리하게 할 뿐 아니라, 문화적으로도 더욱 풍요로운 삶을 누릴 수 있게 해 준다. 특히, 실용적이면서도 합리적이고, 아름답고 친근한 디자인을 주어야 한다. 생활을 편리하게 하는 디자인을 하려면 제품에 대한 연구와 창의적인 발상이 필요하다.

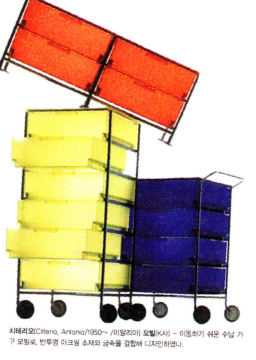
창의·인성 키우기 생활 주변의 디자인에 관심과 애정을 가지고, 개선해야 할 방면에 대하여 서로 이야기해 보자.



Tab tape
Easy to use "Double-sided tape"
Tab tape is a double-sided adhesive tape that is easy to use and can be used in a variety of ways. It is made of a strong, flexible material that can be used to hold things together, repair things, or even create art. It is available in a variety of colors and widths, and it is easy to cut to size. It is a great product for anyone who needs a reliable adhesive tape.

달 해(2010년) 디자인 - 한 톨의 나눔을 위한 디자인 연구로, 외관을 사생활에 대한 걱정을 줄여 줄 수 있도록 도와주는 장치이다.

녹색 재킷(2006) / 한국 녹색 재킷(2006) 환경 단체 호보(2009)년 작 - 무모가 환경을 바꾸는 환경을 지킬 수 있는 제품을 제시하고 있다.



시베르코(Cheer, Arango) 2009 - 이탈리아 모빌리티 - 이동하기 쉬운 수납 가구로써, 반복적인 모듈 소자 조합을 통해 디자인하였다.



천공된 나무 상자 세트(2011년) / 한국 녹색 재킷(2006) 환경 단체 호보(2009)년 작 - 무모가 환경을 바꾸는 환경을 지킬 수 있는 제품을 제시하고 있다.

창의·인성 키우기 26쪽

디자인의 종류에 대하여 알아보고, 디자인할 때 반드시 생각해야 할 조건에 대하여 이야기해 보자.

예시 답안 디자인의 종류와 조건

- 1. 디자인의 종류**
 - (1) 시각 디자인(visual design)
 - ① 그래픽 디자인: 인쇄 매체를 이용하는 책, 일러스트레이션, 포스터, 표지판, 광고 디자인 등
 - ② 영상 디자인: 영상 매체를 이용하는 TV, 애니메이션 등
 - ③ 전시 디자인: 일정한 공간에 상품의 전시를 통한 정보 전달 효과를 꾀하는 쇼윈도, 구매 시점 광고, 무대 견본 전시, 박람회, 각종 대회, 기념관 등
 - (2) 제품 디자인(product design)
 - ① 대량 생산에 의한 공업 디자인
 - ② 생활용 소비 제품, 산업용 서비스 제품, 컴퓨터, 자동차 등
 - (3) 환경 디자인(environmental design)
 - ① 실내 환경 디자인: 인테리어, 디스플레이, 무대, 전시 등
 - ② 실외 환경 디자인: 도시 환경, 조경, 공원, 환경 조형물 등
- 2. 디자인의 조건**
 - (1) 기능성: 사용 목적과 용도에 맞게 사용하기에 편리하며, 능력이 있어야 한다.
 - (2) 양질성: 적합한 재료를 사용하여 튼튼하고 안전해야 한다.
 - (3) 심미성: 형태, 색채, 재질이 유기적으로 연결되어 특유의 아름다움을 창조해야 한다.
 - (4) 경제성: 재료의 선택, 형태와 구조의 성형, 제작 기술과 공정의 선택에 이르기까지 가장 합리적이고 효율적이며 경제적인 제작 효과를 얻을 수 있게 디자인해야 한다.
 - (5) 독창성: 디자이너의 창의적인 감각에 의하여 새롭게 탄생하는 창조성을 생명으로 새로운 가치를 추구해야 한다.

교실 환경 개선을 위한 디자인

활동지 7

인간은 환경의 영향을 받으며 살아간다. 우리는 대부분의 시간을 학교에서 다양한 학습 활동과 공동체 생활을 하면서 보낸다. 학습 시절의 추억을 만들고 학습 분위기를 조성할 위해 급우들과 함께 보의하여 아이디어를 제시하고, 힘을 모으는 멋진 교실을 완성할 수 있다.

준비물

색상지(천지), 우드라, 포스터용감, 연필, 색연필, 사인펜, 가위, 칼, 풀, 압정 등

활동지 27

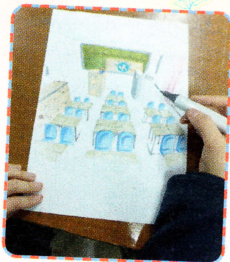
유의 사항

- 아늑하고 안정감 있게 꾸미며, 지나친 장식은 피한다.
- 재질이 좋아야 하며, 색상 배치를 효율적으로 하여 수업의 능률을 올릴 수 있도록 한다.

제작 방법

모두 하나 되는 내용으로 교실 환경을 개선하기 위해 게시판을 꾸며 보자.

활동지 28



교실 환경을 개선하기 위해 아이디어 스케치하는 모습



- 1 모든 팀을 통하여 아이디어를 진지한다.
- 2 확인된 계획을 급우들에게 아이디어가 전달될 예정이다.
- 3 지도 달인 교실 환경의 게시물을 장만할 예정이다.
- 4 장난감 재질을 게시판에 붙여 볼 수 있다.



평가하기

- 서로 협동하며 학습의 특성에 맞게 창의적으로 교실 환경을 꾸미었는가?
- 주제 표현에 따른 형태와 배치, 게시판의 활용도 등이 효과적으로 이루어졌는가?

활동지 13

표현 활동 학습 지도 계획

학습 목표

- 학습 시절의 추억을 만들고 효과적인 학습 분위기를 조성하기 위한 아이디어를 구상할 수 있다.
- 모두가 참여하여 효율적인 안을 구상하고, 서로의 역할을 체계적으로 분담하여 학습을 아름답게 꾸밀 수 있다.

학습 지도안

과정	학습 내용	교수·학습 활동
도입	도입 활동	• 동기 유발 및 학습 목표 제시
전개	아이디어 구상	• 교실을 꾸미기 위한 아이디어 제시 및 토론 활동
	교실 환경 미화	• 역할 분담에 따른 교실 환경 미화 전개
정리	정리 활동	• 학습 내용 정리 및 형성 평가 • 과제 제시 및 차시 학습 내용 안내

지도상의 유의점

- 학습의 개성과 특징을 살리고, 학습 분위기를 높이기 위해 안정감 있는 색채를 사용한다.
- 채광과 책상의 배치, 칠판과의 간격 등을 효과적으로 조절하여 학습의 효율성을 높인다.

참고 사항 및 관련 자료

환경 디자인

주변의 자연과 생활 공간을 쾌적하고 아름답게 꾸미는 디자인 활동을 말한다.

1. 환경 디자인의 조건

- (1) 자연을 보호하고 보존할 수 있어야 한다.
- (2) 문화유산을 보호하고 계승할 수 있어야 한다.
- (3) 자연미와 조형미가 조화를 이루어야 한다.
- (4) 인공 구조물 간의 조화가 이루어져야 한다.

2. 환경 디자인의 필요성

- (1) 자연을 보호, 보존하여 공해와 재해로부터 인간을 보호한다.
- (2) 인공 구조물을 관리, 유지하여 사회와 개인의 질서를 유지한다.
- (3) 환경을 편리하고 아름답게 꾸며 생활을 풍요롭고 쾌적하게 한다.

실내 환경 디자인

1. 실내 환경 디자인의 조건

- (1) 사람의 움직임과 고려하여 기능적으로 계획한다.
- (2) 공간을 책임져 있게 계획하여 실용성 있게 디자인한다.

1. 건축물의 형태를 고려하여 배치한다.
 2. 건축물의 형태와 부속 등 자연 환경 요소를 고려한다.
 3. 건축물의 형태를 고려하여 내부 장식과 색채를 배치한다.
 4. 건축물의 형태와 부속의 배색을 한다.

2. 건물 벽 꾸미기

1. 건축물의 목적성을 고려하여 기능적으로 계획하고, 공간의 특성에 맞게 계획하는 실용성이 있도록 한다.
 2. 건축물의 공간을 밝고 airy한 기능을 고려하여 꾸민다.
 3. 건축물의 색채로 쾌적하고 아늑한 분위기를 살려 꾸민다.
 4. 건축물의 구조, 기구의 형태, 관성의 방향, 창의 위치 등을 고려하여 꾸민다.
 5. 건축물의 밝고 안정되며 부드러운 느낌으로 꾸민다(고명도, 저채도의 색).
 6. 건축물의 거칠고 분리되고 밝은 조명과 차분하고 안정감 있는 색채로 꾸민다. 눈이 쉽게 피로하지 않도록 채광과 조명을 잘 맞추어 조절한다.
 7. 건축물의 구조 등을 사용하기 편리하도록 배치한다(초록 계열의 고명도, 저채도의 색).
 8. 건축물의 밝은 햇빛이 잘 드는 밝은 방으로, 명량하고 부드러운 색채로 꾸민다. 표측하거나 위험한 물건은 배치하지 않는다(밝고 명량한 색).
 9. 건축물의 깨끗하고 청결하며 부드러운 분위기로 동선을 고려하여 기능적으로 계획한다(난색 계열의 색, 크림색).

3. 교차로 꾸미기

1. 전체적으로 단순하면서도 아늑한 분위기가 되도록 한다.
 2. 차가운 배색으로 침착하고 차분한 느낌이 나도록 한다.
 3. 교차로의 전면과 측면은 지나친 장식을 피한다.
 4. 주변 계시관은 학습의 특징이 나타나도록 꾸민다.
 5. 전면은 눈의 피로를 덜어 주기 위해 차분한 배색으로 꾸민다.

3. 삶의 환경 디자인

1. 삶의 환경 디자인의 조건

1. 자연과 인공 구조물, 건물 상호 간의 조화를 고려한다.
 2. 주변의 자연 환경을 보호하고 보존할 수 있어야 한다.
 3. 주위의 인공 구조물, 건축물 등과 조화를 고려해야 한다.

2. 건물 벽 꾸미기

1. 주변 환경을 고려하여 어울릴 수 있는 색으로 배색한다.
 2. 벽화, 모자이크, 스테인드글라스, 벽면 부조 등 여러 가지 방법을 활용하여 꾸민다.
 3. 건물 자체의 사용 목적을 알리는 효과를 고려하여 꾸민다.
 4. 공사를 위해 임시로 설치한 벽면에도 아름다운 거리 환경을 만들기 위한 디자인을 고려해야 한다.



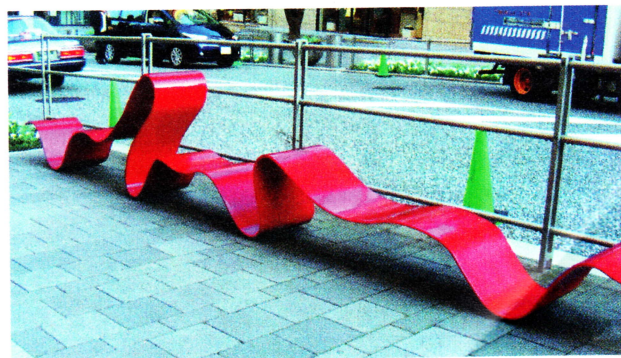
고순철(1969~ / 한국) 독짓골 벽화(타일, 용기, 유리, 제주석, 타일 시멘트/430×9100cm/제주시 도남동)

3. 공원 · 놀이터 꾸미기

1. 화장실, 음수대, 휴게소 등의 시설물을 고려한다.
 2. 시설물의 안정성, 목적과 기능을 고려한다.
 3. 주변 환경과 조화를 이루도록 디자인한다.
 4. 고명도 · 고채도의 밝고 명량한 색으로 안전하고 재미있게 꾸민다.

4. 환경 구조물

1. 행사나 인물 등을 기념하거나 단순한 아름다움을 목적으로 조형물을 배치한다.
 2. 도시나 마을의 상징이 될 뿐 아니라, 환경의 일부가 되기도 한다.
 3. 스트리트 퍼니처는 '거리의 가구'라는 뜻으로, 거리에서 볼 수 있는 가로등, 전화 부스, 도로 표지판, 간판 등을 말한다.



우치다 시게루(内田繁/1943~ /일본) 입게 드릴 것은 사람 밖에 없어요!(철/일본 도쿄 롯폰기 힐스/2004년 작)

5. 도시 계획

1. 기능성, 합리성, 안전성을 고려하여 디자인하고 배치해야 한다.
 2. 편의 시설과 공공시설을 편리하게 이용할 수 있도록 한다.
 3. 도로와 교통 체계, 교량 등의 조건을 생각하여 배치한다.
 4. 쾌적한 생활을 할 수 있도록 공원과 녹지대를 배치한다.

6. 슈퍼 그래픽

슈퍼 그래픽(super graphic)은 건물 전체를 꾸며 미화시키는 것으로 주위 환경과 조화를 이룸으로써 환경 미화에 직접 참여하는 기능을 한다. 도시 벽화, 건물의 벽이나 울타리 등에 그림을 그리거나 채색하는 것으로 시멘트 벽의 삭막함을 아름답게 개선하는 예술 행위로 평가된다.